

# Årsmelding 2016



## Tromsø ASVO i utvikling

Endring har blitt det nye normale, sies det. Det erfarer også vi på ulike måter. Rammebetingelser og avtalestrukturer blir nye. Tiltakstjenester konkurransenutsettes med få unntak, og gjør at både private og ideelle selskaper konkurrerer om å vinne anbud. Tromsø ASVO ønsker å være en bedrift i stadig utvikling, og som med det må tilpasse seg nye rammebetingelser. Slik kan vi fortsatt sikre god attføring og gode arbeidsarenaer.

Utvikling- og endringsarbeid er nøkkelord for videre arbeid. Vi må ha en felles forståelse av hva vi er, hvor vi skal og hva vi representerer. Våre bedrifter har et stort samfunnsansvar. Vi må i enda større grad vise oss frem og være en aktiv bidragsyter for å synliggjøre at alle skal være med i samfunnet. Vi betyr en forskjell i menneskers liv. Det ønsker vi også å gjøre i fremtiden.

Tromsø ASVO skal legge til rette for gode arbeidsarenaer. Vi vil se hver enkelt person og gi akkurat det tilbudet som er riktig for den enkelte.

Jeg er trygg på at Tromsø ASVO skal tilpasse seg fremtidige krav. Vi er en bedrift med lang erfaring og stor kompetanse på å tilrettelegge arbeid for ulike mennesker. Vi skal ta de utfordringene som kommer, utvikle oss, og også i fremtiden være en ledende aktør for de som står lengst unna arbeidslivet.

Anne Bjørvik Opsahl  
Daglig leder



## VERDIER

Våre verdier er. *Respekt, trygghet, glede og vekst* Disse ordene skal alltid ligge i bunnen for våre vurderinger og gjøremål.

## FOKUSOMRÅDER I 2016

I strategiplan for 2015-20 var et av hovedmålene i 2016 å få etablert flere VTA plasser. Tromsø er en stor by, og 59 VTA plasser ligger langt under behovet for en kommune på størrelse med Tromsø. Tromsø ASVO har i møte med NAV og NFU informert om behovet for en økning i antall plasser. Antatt samlet behov for nye arbeid- og aktivitetsplasser er i følge en redegjøring gjort av Tromsø kommune i perioden 2013-16 estimert til 60 ulike nye plasser. Tromsø kommune har i møte med NAV fylke tatt opp denne saken uten at det har gitt resultater. Det ble i statsbudsjettet i 2016 heller ikke bevilget midler til flere tiltaksplasser til personer med nedsatt arbeidsevne.

Vi må fortsatt jobbe for flere VTA plasser, og Tromsø ASVO vil fortsette å informere om bedriften og behovet for flere VTA plasser i Tromsø.

Å være synlig og tilstede i samfunnet er et annet viktig mål. Til å bli enda bedre på dette besluttet styret å ansette en salg- og markedsansvarlig. Denne persons oppgaver skal være å øke salg av varer og tjenesteoppdrag som utføres ute hos kunder. Slik vil vi kunne bli enda mer synlig, og synliggjøre at alle kan bidra i samfunnet. I samarbeid med et bemanningsfirma ansatte vi 1. mars en mann. Han ble fort integrert i bedriften og har så langt blant annet økt salget med 1500 Jobbfruktkurver. Salg av Jobbfrukt gir gode jobber både til de som ønsker å jobbe inne og de som ønsker å jobbe ute. Målet for Jobbfrukt i 2017 er en økning på 8 %.



To av hovedmålene for 2017 er å få etablert, og komme i gang med lærekandidatordningen og det nye tiltaket AFT (arbeidsforberedende trening)

## TILTAKENE

### VTA (varig tilrettelagt arbeid)

Tromsø ASVO er godkjent for 59 VTA plasser, gjennomsnittet personer i tiltaket var 60 personer. Alle plassene er til en hver tid fulle, og det står alltid arbeidstakere på søkerlisten. VTA har ikke spesifiserte måltall for formidling til ordinært arbeidsliv. Men vi skal informere og være behjelpelig ved overgang til ordinært arbeidsliv og VTAO.

I løpet av 2016 startet 5 i VTA og 6 avsluttet tiltaket. 2 av de som sluttet ble pensjonister.

### Aldersfordeling pr 31.12.2016

Alder	24 år og yngre	25 – 29 år	30 – 39 år	40 – 49 år	50 – 59 år	60 år og eldre
Antall	3	9	12	22	12	2



### Varighet i tiltaket pr. 31.12.16

Under 2 år	3 – 5 år	6 – 10 år	Over 10 år
18	8	15	19

### APS (arbeidspraksis i skjermet tiltak)

Vi har 13 APS plasser. 5 av plassene er i Grønt arbeid på Widding gård.

APS er et arbeidsrettet tiltak for de som har behov for å prøve ut og avklare arbeidsevnen sin i et skjermet tiltak. De fleste som søkes inn på APS hos oss er yngre personer uten arbeidserfaring og som ofte ikke har fullført videregående skole. Mange har behov for tverrfaglig hjelp bl.a. miljøtjeneste, bolig og økonomisk bistand for at de grunnleggende behovene skal bli dekket. I samarbeid med deltager har vi, i oppstarten, mye fokus på å bygge opp et godt nettverk rundt deltaker.

I samarbeidsavtalen med NAV har vi et mål på å formidle 20 % av deltagerne i APS til aktive løsninger eller arbeid. Av de 6 deltagerne som sluttet i tiltaket gikk 4 deltagerne til aktive løsninger eller arbeid, og 2 ble tilbakeført til NAV ferdig avklart.

Grønt arbeid har ikke måltall. Av de 5 som sluttet i tiltaket i 2016 gikk kun en over i aktive løsninger.

### VTAO (varig tilrettelagt arbeid i ordinært arbeidsliv)

I 2014 opprettet NAV 10 VTAO plasser. Tromsø kommune finansierer en 50 % jobbveilederstilling for oppfølging av arbeidstakere og arbeidsgivere i forhold til tiltaket. Jobbveilederstillingen driftes av Tromsø ASVO A/S. I en innledende fase får deltakerne mulighet til å være i en arbeidsforberedende praksis hos oss, før jobbveileder i samarbeid med arbeidssøker finner ekstern arbeidsgiver. Pr. 31.12.2016 var ni deltakere fast ansatt i ulike bedrifter.

### UTVEI (aktivitetsplikt for sosialhjelpsmottakere)

Utvei er et lavterskeltiltak vedrørende gjennomføring av aktivitetsplikt for sosialhjelpsmottakere ved NAV Tromsø kommune. Tiltaket ble lagt ut på en åpen anbudskonkurranse, og vi vant kontrakten for ett år. Antall deltagerne som kan delta i programmet er 7-8 personer med kontinuerlig inntak etter plass. Hver deltager kan være i programmet inntil 6 uker. Oppdraget utføres 5 dager pr. uke a 7 timer i tidsrommet kl. 08.00 og 15.00, i perioden 01.06.16- 31.05. 2017.

I bestillingen fra NAV var det ønskelig at arbeidsoppdragene skulle hentes fra ordinært arbeidsliv, primært fra Tromsø kommune. Hittil har vi utført arbeidsoppgaver for Kirkevergen i Tromsø. Arbeidsoppgavene har vært ulike vedlikeholdsoppdrag som det ellers ikke hadde vært penger til å utføre.



Selv om ikke alle plassene har vært fylt opp har NAV gitt

tilbakemelding på at arbeidstilbudet og samarbeidet med Tromsø ASVO har vært svært vellykket.

### PRAKSISELEVER (videregående skole)

Tromsø ASVO tilbyr praksisplasser til elever i videregående skole som har behov for tilrettelegging, og som har yrkesfaglig fordypning med i sin opplæringsplan. Elevene er primært i praksis 2. og 3. skoleår. Det er viktig at elevene får yrkesveiledning hos oss så tidlig som mulig med tanke på linjevalg og videre karriere. Arbeidstilbudet skal være systematisk og målrettet, og i tett samarbeid med skolen.

I 2016 hadde vi 5 elever på våren og 5 elever i høstsemesteret i arbeidspraksispraksis 1 til 3 dager i uken. Elevene var fra Breivang og Kvaløya vgs. 2 elever fra ungdomskolen har hatt PRYO uke hos oss.

### ARBEIDSARENAER

Eksterne samarbeidspartnere fra både det offentlig og private næringsliv som kjøper varer og tjenester hos oss er mange og varierte. Å ha gode samarbeidspartnere er viktig for oss av flere grunner. De gir oss salgsinntekter, mulighet for å jobbe ute og rundt i byen, og ikke minst gir det oss allsidige samfunnsnyttige arbeidsoppgaver som også synliggjør at alle kan bidra.

### ULIKE OPPDRAG

- Pakking og distribusjon av 600 Jobbfruktkurver
- plukking og tømning av søppel
- plenklipping for privatpersoner, og noen ganger på anbud fra kommunen
- små henteoppdrag for private og bedrifter
- makulering
- kantinedrift, catering og «bakeri»
- catering fra egen kantine
- henting/levering av post
- rasping av gulrot til et av byens bakeri
- pakking og levering av skolefrukt til skoler både i Troms og i Finnmark
- For Remiks henter og sorterer vi elektroavfall fra husholdninger i ca. 30 butikker, samt har vedlikeholdet av byen mange returstasjoner.
- Vi har ansvaret for renovasjon ved byens åtte helsebygg. På dette oppdraget har seks av våre arbeidstakere sitt daglige virke, både som sjåførere og assistenter.
- På oppdrag fra Fretex har vi ansvaret for tømning av 40 containere for innsamling av klær rundt i kommunen.



Vår strategi er at vi vil i størst mulig grad ha arbeidsoppgaver/arbeidsarenaer ute blant byens befolkning, og vi jobber kontinuerlig med å skaffe oss flere/nye oppdrag til de av våre arbeidstakere/deltakere som vil jobbe ute.

### KVALITETSSIKRING

I november ble det for 4. gang gjennomført revisjon av kvalitetssikringssystemet Equass. Vi besto også denne gangen. Vi har også hatt revisjon av Mattilsynet og fått smilefjes på vår kantine på sør-Tromsøya sykehjem.

### BEDRIFTSHELSETJENESTE

Vi er tilknyttet HEMIS bedriftshelsetjeneste hvor alle fast ansatte, også de på tiltaket VTA, er innmeldt. I tillegg til en fast årsplan arrangerer BHT en del kurs som vi kan delta på, og vi kan bestille kurs hos dem. BHT har gjennomført hygienekurs og livsstilskurs for oss. I samarbeid med BHT gjennomfører vi vaksinasjonsprogram for de som jobber med søppelhåndtering.



Sammen med vårt verneombud har BHT gjennomført vernerunder på hele bedriften, både inne på avdelingene og ute på eksterne oppdrag. Vi har også benyttet oss av BHT til gjennomføring av miljøundersøkelse blant ordinært ansatte. Vi mener det er viktig å ha eksterne med kompetanse som ser på oss og våre rutiner med «andre og kritiske» øyne.

### BRUKERUTVALG (BU)2016

BU ble etablert i 2016 og består av en arbeidstaker fra hver av avdelingene, attføringsleder og daglig leder. Utvalget tar opp saker som er av betydning for det helhetlige arbeidstilbudet, de kommer med innspill til kvalitetsforbedring, aktiviteter og utviklingsarbeid. Deres erfaring og synspunkter brukes aktivt i utvikling, opplæring og organisering av arbeidsoppgaver.

### RÅDGIVENDEUTVALG (RU)

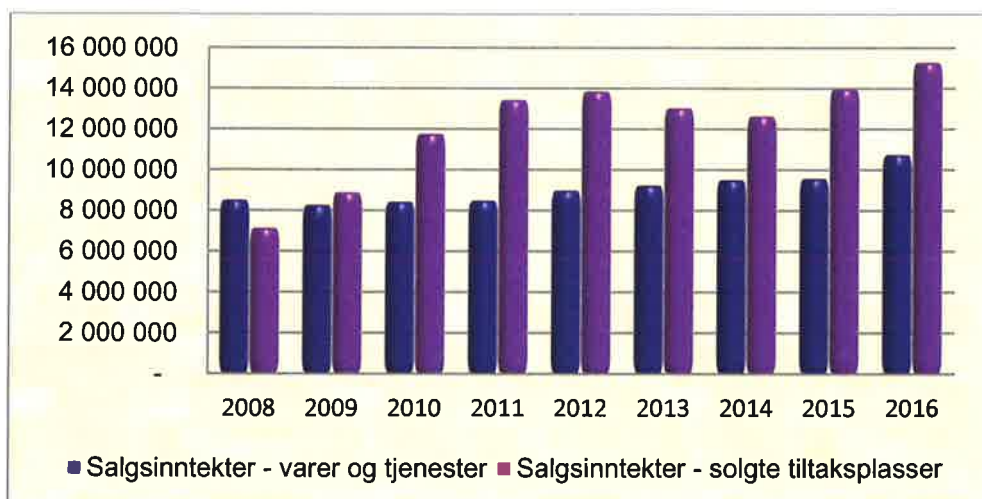
RU består av en representant fra NAV Tromsø, to representanter fra kommunen (psykisk helse og utviklingshemmede), daglig leder, attføringsleder og en representant valgt blant ansatte. Det avvikles fire møter i året. I tillegg til fast agenda kan vi her be om råd/veiledning i forhold til de forskjellige gruppene.

### TROMSØ ASVO I ULIKE MEDIER

Bedriften er ikke bare synlig gjennom alle arbeidsoppdragene vi har ute i byen. Vi har en egen plan for bruk av sosiale medier, og har et bevisst valg i forhold til bruk av både papiravisen, Facebook og Instagram. Vi legger hver uke ut litt informasjon om bedriften på Facebook og nesten like ofte på Instagram. Når vi har nyheter vi ønsker å få formidlet i papiravisen sender vi en pressemelding.



## INNTEKTER 2016



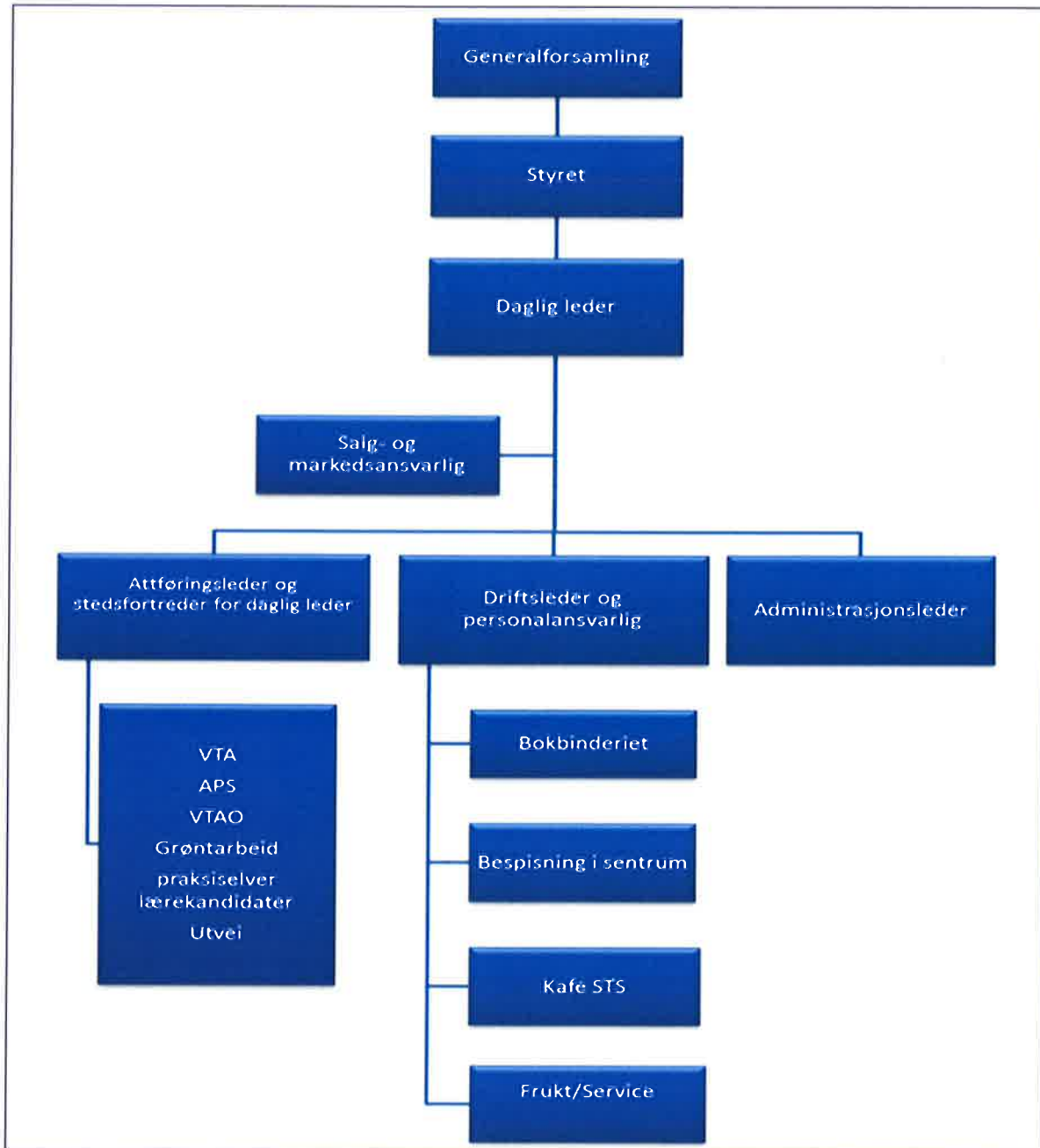
## LIKVIDITET/ ØKONOMI

Likviditetsgraden, som viser selskapets evne til å betjene kortsiktig gjeld med omløpsmidler er endret fra 5,05 i 2015 til 6,01 i 2016. (1,0 - 1,5=tilfredsstillende, 1,5 – 2,0=god, over 2,0 er meget godt)

Anleggsmidler hadde en økning på kr 344 654,- fra 2015 til 2016. Egenkapitalandel viser 86,0 % i 2016 mot 83,0 % i 2015.

Selskapets likviditet og soliditet er meget tilfredsstillende. Det avlagte regnskapet forutsetter fortsatt drift. Tromsø ASVO er et selskap i stadig vekst.

## ORGANISASJONSKART





## ORGANISASJONEN, ANSATTE OG STYRET

### STYRET

Styreleder	Edel Pedersen
Nestleder	John Pedersen
Styremedlem	Tormod Ingebrigtsen
Styremedlem	Pål Julius Skogholt
Styremedlem	Ann Karina Sogge
Styremedlem	Reidun Brekmoe, ans. repr

### VARAMEDLEMMER

1. vara Charlotte Lindquister
2. vara Irene Dahl
3. vara Knut Barmann Jensen

Vara ans.repr Eldrid Storås

### ADMINISTRASJONEN

Daglig leder	Anne Bjørvik Opsahl
Attføringsleder	Anne-Grete Kvendbø
Administrasjonsleder	Reidun Brekmoe
Driftsleder	Dag Rapp

### TILRETTELEGGERE OG ANDRE ANSATTE 31.12.2016

Tilrettelegger	Eldrid Knoph Storås
Tilrettelegger	Linda Pedersen Vik
Tilrettelegger	Berit Johannessen
Tilrettelegger	Hege Lorentsen
Tilrettelegger	Are Pedersen
Tilrettelegger	Turid Marthinus
Tilrettelegger	Ken Inge Hoel
Tilrettelegger	Marith Enoksen
Tilrettelegger	Berit Worum
Tilrettelegger	Sverre Høie
Tilrettelegger	Inger Lise Hveding
Tilrettelegger	Mona Gerhardsen
Tilrettelegger	Gry Robertsen, vikar
Salgs- og markedsansvarlig	Frank Olsen
50 % stilling, sjåfør	Espen Skogly
50 % stilling, sjåfør	Frank Kanstad
2 helgesjåfør	

### BRUKERUTVALGET

Anders Andersen  
Lise Nesheim  
Magnus Richardsen  
Anne-Grete Kvendbø  
Anne B. Opsahl

### RÅDGIVENDE UTVALG

Per Lorentzen  
Turid Marthinus  
Anne-Grete Kvendbø  
Anne B. Opsahl  
Heidi Grønnebakk  
Ronny Sørensen

# ÅRSBERETNING 2016

Tromsø ASVO AS

Org.nr852190582

**Virksomhetenes art og hvor den bedrives** Tromsø ASVO AS er en Equass-sertifisert Vekstbedrift. Det meste av bedriften har tilhold i leide lokaler i Austad bygget i Tromsø. I tillegg har vi lokasjon på sør Tromsøya sykehjem og Widding gård

Virksomhetens formål er å gi mennesker med nedsatt funksjonsevne økt kompetanse, ivareta dagens kompetanse, styrke arbeidsevnen og dermed øke deltakernes mulighet for ulikt arbeid og utdanning.

Selskapet har ikke ved sin virksomhet til formål å skaffe aksjeeierne økonomisk utbytte. Selskapet er innmeldt i ASVL bransjeforening.

**Virksomhetens utvikling, resultat og stilling** Tromsø ASVO AS er et offentlig eid aksjeselskap hvor Tromsø kommune eier alle aksjene.

I 2016 har selskapet hatt en omsetning på kr 24 568 395,- og med et netto driftsresultat på kr 1 568 184,- mot budsjettet kr 296 380,- Selskapets egenkapital pr. 31.12.16 er 86 % av totalkapitalen.

123 personer fikk i løpet av 2016 et arbeidsrelatert tilbud i Tromsø ASVO

**Fortsatt drift** Årsregnskapet for 2016 er satt opp under forutsetninger av fortsatt drift. Styret bekrefter herved at forutsetningene for fortsatt drift er til stede.

**Arbeidsmiljø** Sykefraværet var på totalt 4,5 % i 2016 mot 3,8 % i 2015. Tromsø ASVO har fokus på å opprettholde et godt arbeidsmiljø og lavt sykefravær. Virksomheten har et tilfredsstillende HMS system i tråd med lover og forskrifter. Et inkluderende og stimulerende arbeidsmiljø i organisasjonen er helt avgjørende for Tromsø ASVOs troverdighet som en kompetansebedrift som bidrar til at mennesker med nedsatt funksjonsevner skal få og beholde et arbeid.

**Likestilling** Selskapet hadde pr 31.12.2016 17 ledere i 16,6 årsverk, 2 deltidsansatt sjåfører og 60 personer ansatt i VTA. Det var ansatt 23 kvinner og 37 menn på VTA. Og 5 ledere var menn og 12 kvinner.

Kvinneandelen i lederstillingene utgjør 72,22 %. I styret ved Tromsø ASVO AS er det en kjønnsmessig fordeling på 50 % kvinner og 50 % menn, daglig leder er kvinne. Tromsø ASVO tilstreber at kvinner og menn skal behandles likt ved ansettelser og avlønning. Det er ikke iverksatt, eller planlagt spesielle tiltak vedrørende likestilling.

**Tiltak for å hindre diskriminering** Gjennom sin primæroppgave arbeider selskapet aktivt og målrettet for å sikre like muligheter og rettigheter, og for å hindre diskriminering i arbeidslivet.

**Ytre miljø** Virksomheten er ikke regulert av miljømessige konsesjoner eller påbud. Selskapets virksomhet medfører verken forurensing eller utslipp som kan være til skade for det ytre miljø. Unntaket i denne sammenheng er bruk av biler ved levering av frukt og tømning av søppel. Selskapet tilstreber generelt å opptre mest mulig miljøvennlig. Eksempel på dette er at vi ved levering av frukt og i budtjenester i sentrum går fremfor å kjøre bil.

**Redegjørelse for årsregnskapet og resultatdisponering** Etter styrets oppfatning gir fremlagt resultatregnskap og balanse med noter uttrykk for virksomhetens resultat og økonomiske stilling ved årsskiftet. Det er ikke inntrådt forhold etter regnskapsårets slutt som er av betydning for bedømmelsen av regnskapet.

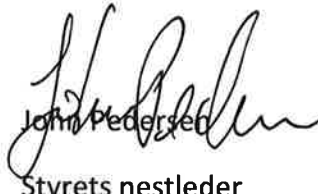
Selskapet har for 2016 et overskudd på kr 1 568 184,- Overskuddet overføres til annen egenkapital.

Tromsø, den 20.04.2017



Edel Pedersen

Styrets leder



John Pedersen

Styrets nestleder



Tormod Ingebrigtsen

Styremedlem



Pål Julius Skogholt

Styremedlem



Ann Karina Sogge

Styremedlem



Reidun Brekmoe

Styremedl./ans.repr



Anne B. Opsahl

Daglig leder

**Årsregnskap 2016  
for  
Tromsø Asvo AS**

**Organisasjonsnr. 852190582**



## Resultatregnskap

	Note	2016	2015
<b>DRIFTSINNTEKTER OG DRIFTSKOSTNADER</b>			
<b>Driftsinntekter</b>			
Salgsinntekt		10 756 692	9 591 005
Annen driftsinntekt	1	15 288 427	14 009 257
<b>Sum driftsinntekter</b>		<b>26 045 120</b>	<b>23 600 262</b>
<b>Driftskostnader</b>			
Varekostnad		4 754 034	4 573 615
Lønnskostnad	2	13 130 536	12 084 405
Avskrivning på varige driftsmidler	3	1 116 005	1 035 373
Annen driftskostnad	2	5 567 820	4 865 998
<b>Sum driftskostnader</b>		<b>24 568 395</b>	<b>22 559 392</b>
<b>DRIFTSRESULTAT</b>		<b>1 476 725</b>	<b>1 040 871</b>
<b>FINANSINNTEKTER OG FINANSKOSTNADER</b>			
<b>Finansinntekter</b>			
Annen renteinntekt		95 322	145 092
<b>Sum finansinntekter</b>		<b>95 322</b>	<b>145 092</b>
<b>Finanskostnader</b>			
Annen rentekostnad		3 862	1 330
<b>Sum finanskostnader</b>		<b>3 862</b>	<b>1 330</b>
<b>NETTO FINANSPOSTER</b>		<b>91 460</b>	<b>143 763</b>
<b>ORDINÆRT RESULTAT</b>		<b>1 568 184</b>	<b>1 184 633</b>
<b>ÅRSRESULTAT</b>		<b>1 568 184</b>	<b>1 184 633</b>
<b>OVERFØRINGER</b>			
Overføringer annen egenkapital	4	1 568 184	1 184 633
<b>SUM OVERFØRINGER</b>		<b>1 568 184</b>	<b>1 184 633</b>

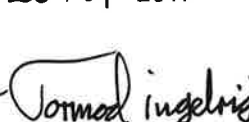
## Balanse pr. 31.12.2016

	Note	31.12.2016	31.12.2015
<b>EIENDELER</b>			
<b>Anleggsmidler</b>			
<b>Varige driftsmidler</b>			
Driftsløsøre, inventar, verktøy, kontorm.	3	2 738 726	2 394 072
<b>Sum anleggsmidler</b>		<b>2 738 726</b>	<b>2 394 072</b>
<b>Omløpsmidler</b>			
Varer		140 523	212 156
Kundefordringer		2 623 518	1 734 226
Andre fordringer		124 962	119 010
Bankinnskudd, kontanter o.l.	5	11 328 386	11 187 290
<b>Sum omløpsmidler</b>		<b>14 217 390</b>	<b>13 252 682</b>
<b>SUM EIENDELER</b>		<b>16 956 115</b>	<b>15 646 753</b>
<b>EGENKAPITAL OG GJELD</b>			
<b>Egenkapital</b>			
<b>Innskutt egenkapital</b>			
Selskapskapital	4,6	100 000	100 000
<b>Sum innskutt egenkapital</b>		<b>100 000</b>	<b>100 000</b>
<b>Opptjent egenkapital</b>			
Annen egenkapital	4	14 492 229	12 924 045
<b>Sum opptjent egenkapital</b>		<b>14 492 229</b>	<b>12 924 045</b>
<b>Sum egenkapital</b>		<b>14 592 229</b>	<b>13 024 045</b>
<b>Gjeld</b>			
<b>Kortsiktig gjeld</b>			
Leverandørgjeld		470 782	959 561
Skyldig offentlige avgifter		660 053	545 909
Annen kortsiktig gjeld		1 233 051	1 117 239
<b>Sum kortsiktig gjeld</b>		<b>2 363 886</b>	<b>2 622 708</b>
<b>SUM EGENKAPITAL OG GJELD</b>		<b>16 956 115</b>	<b>15 646 753</b>

Tromsø, den 20 / 04 2017

  
Edel Ann Pedersen  
Styreleder

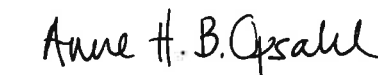
  
John Eilif Pedersen  
Nestleder

  
Tormod Ingebrigtsen  
Styremedlem

  
Pål J. A. Skogholt  
Styremedlem

  
Ann Karina Sogge  
Styremedlem

  
Reidun Brekmo  
Styremedlem

  
Anne H. Bjørvik Opsahl  
Daglig leder

## Noter 2016

### **Regnskapsprinsipper:**

Årsregnskapet er satt opp i samsvar med regnskapsloven og god regnskapsskikk. Selskapet har videre fulgt relevante bestemmelser i Norsk Regnskaps Standard utarbeidet av Norsk Regnskaps Stiftelse. De unntaksregler som gjelder for små foretak er anvendt der annet ikke er angitt i regnskapsprinsipper.

### **Omløpsmidler og kortsiktig gjeld**

Omløpsmidler og kortsiktig gjeld omfatter normalt poster som forfaller til betaling innen ett år etter siste dag i regnskapsåret, samt poster som knytter seg til varekretsløpet. Omløpsmidler vurderes til laveste verdi av anskaffelseskost og antatt virkelig verdi (laveste verdis prinsipp).

### **Anleggsmidler og langsiktig gjeld**

Anleggsmidler omfatter eiendeler bestemt til varig eie og bruk for virksomheten. Anleggsmidler er vurdert til anskaffelseskost. Varige driftsmidler føres opp i balansen og avskrives over driftsmidlets forventede økonomiske levetid. Varige driftsmidler nedskrives til virkelig verdi ved verdifall som forventes ikke å være av forbigående art. Nedskrivninger blir reversert når grunnlaget for nedskrivningen ikke lenger finnes å være til stede.

### **Inntektsføring**

Inntektsføring ved salg av varer skjer på leveringstidspunktet. Tjenester inntektsføres i takt med utførelsen. Tilskudd inntektsføres også i takt med utførelse av gjeldende tjenester.

### **Varer**

Varer er vurdert til det laveste av gjennomsnittlig anskaffelseskost og netto salgsverdi (laveste verdis prinsipp).

### **Fordringer**

Kundefordringer føres opp i balansen til pålydende etter fradrag for avsetning til påregnelig tap. Avsetning til påregnelig tap gjøres på grunnlag av en individuell vurdering av de enkelte fordringene. Andre fordringer er også gjenstand for en tilsvarende vurdering.

### **Skatt**

Selskapet er ikke skattepliktig.

## Noter 2016

### Note 1 - Tilskudd og andre driftsinntekter

Spesifikasjon av tilskudd, gaver og andre driftsinntekter:

	I år	I fjor
Tilskudd NAV	10 890 646	10 489 235
Tilskudd kommuner	4 248 136	3 371 796
Tilskudd og gaver, andre ordninger	0	50 000
Andre driftsinntekter	149 645	98 226
<b>Totalt</b>	<b>15 288 427</b>	<b>14 009 257</b>

### Note 2 - Lønnskostnader og andre ytelser

Gjennomsnittlig antall ansatte i regnskapsåret: 59 VTA-ansatte og 20 ordinært ansatte.

	I år	I fjor
Lønn	10 647 635	10 042 609
Arbeidsgiveravgift	938 089	863 939
Pensjonskostnader	1 187 741	860 574
Andre lønnsrelaterte ytelser	357 072	317 283
<b>Totalt</b>	<b>13 130 536</b>	<b>12 084 405</b>

### Ytelser til ledende personer og revisor

Daglig leder	
Lønn	673 003
Andre ytelser	11 041
Sum lønn og andre ytelser til daglig leder	684 044
I tillegg kommer pensjonsordning gjennom KLP.	
Honorar til styremedlemmer	151 000
Honorar til revisor består av:	
Revisjon	53 000
Andre tjenester	2 600
<b>Samlet kostnadsført honorar til revisor</b>	<b>55 600</b>

### Pensjonsordning

Selskapet har pensjonsordning som tilfredsstiller krav i gjeldende regelverk.



## Noter 2016

### Note 3 - Varige driftsmidler og avskrivninger

	Driftsløsøre, inventar, verktøy, kontorm.
Anskaffelseskost pr. 1/1	5 986 512
+ Tilgang	1 508 275
- Avgang	178 563
Anskaffelseskost pr. 31/12	7 316 225
Akk. av/nedskr. pr 1/1	3 592 441
+ Ordinære avskrivninger	1 116 005
+ Avskr. på oppskrivning	0
- Tilbakeført avskrivning	130 946
+ Ekstraord nedskrivninger	0
Akk. av/nedskr. pr. 31/12	4 577 499
Balanseført verdi pr 31/12	2 738 726
Procentsats for ord.avskr	10-33

### Note 4 - Egenkapital og årets endring

	Aksjekapital	Annen egenkapital	Sum egenkapital
Pr 1.1	100 000	12 924 045	13 024 045
Tilført fra årsresultat		1 568 184	1 568 184
<b>Pr 31.12</b>	<b>100 000</b>	<b>14 492 229</b>	<b>14 592 229</b>

### Note 5 - Bankinnskudd og bundne midler

Skattetrekkinnskudd utgjør pr 31.12 i år kr 391 218 og utgjorde pr 31.12 i fjor kr 371 150.

### Note 6 - Selskapskapital og aksjonærinformasjon

Selskapet har 10 aksjer hver pålydende kr 10 000. Samlet aksjekapital utgjør kr 100 000. Selskapet har kun en aksjeklasse. Samtlige aksjer eies av Tromsø kommune.



Til generalforsamlingen i Tromsø ASVO AS

## *Uavhengig revisors beretning*

### *Uttalelse om revisjonen av årsregnskapet*

---

#### *Konklusjon*

Vi har revidert Tromsø ASVO AS' årsregnskap som viser et overskudd på kr 1 568 184. Årsregnskapet består av balanse per 31. desember 2016, resultatregnskap for regnskapsåret avsluttet per denne datoen og noter til årsregnskapet, herunder et sammendrag av viktige regnskapsprinsipper.

Etter vår mening er det medfølgende årsregnskapet avgitt i samsvar med lov og forskrifter og gir et rettviseende bilde av selskapets finansielle stilling per 31. desember 2016, og av dets resultater for regnskapsåret avsluttet per denne datoen i samsvar med regnskapslovens regler og god regnskapsskikk i Norge.

---

#### *Grunnlag for konklusjonen*

Vi har gjennomført revisjonen i samsvar med lov, forskrift og god revisjonsskikk i Norge, herunder de internasjonale revisjonsstandardene International Standards on Auditing (ISA-ene). Våre oppgaver og plikter i henhold til disse standardene er beskrevet i Revisors oppgaver og plikter ved revisjon av årsregnskapet. Vi er uavhengige av selskapet slik det kreves i lov og forskrift, og har overholdt våre øvrige etiske forpliktelser i samsvar med disse kravene. Etter vår oppfatning er innhentet revisjonsbevis tilstrekkelig og hensiktsmessig som grunnlag for vår konklusjon.

---

#### *Øvrig informasjon*

Ledelsen er ansvarlig for øvrig informasjon. Øvrig informasjon består av årsberetningen, men inkluderer ikke årsregnskapet og revisjonsberetningen.

Vår uttalelse om revisjonen av årsregnskapet dekker ikke øvrig informasjon, og vi attesterer ikke den øvrige informasjonen.

I forbindelse med revisjonen av årsregnskapet er det vår oppgave å lese øvrig informasjon med det formål å vurdere hvorvidt det foreligger vesentlig inkonsistens mellom øvrig informasjon og årsregnskapet, kunnskap vi har opparbeidet oss under revisjonen, eller hvorvidt den tilsynelatende inneholder vesentlig feilinformasjon.

Dersom vi konkluderer med at den øvrige informasjonen inneholder vesentlig feilinformasjon er vi pålagt å rapportere det. Vi har ingenting å rapportere i så henseende.

---

#### *Styrets og daglig leders ansvar for årsregnskapet*

Styret og daglig leder (ledelsen) er ansvarlig for å utarbeide årsregnskapet i samsvar med lov og forskrifter, herunder for at det gir et rettviseende bilde i samsvar med regnskapslovens regler og god regnskapsskikk i Norge. Ledelsen er også ansvarlig for slik intern kontroll som den finner nødvendig



for å kunne utarbeide et årsregnskap som ikke inneholder vesentlig feilinformasjon, verken som følge av misligheter eller feil.

Ved utarbeidelsen av årsregnskapet må ledelsen ta standpunkt til selskapets evne til fortsatt drift og opplyse om forhold av betydning for fortsatt drift. Forutsetningen om fortsatt drift skal legges til grunn for årsregnskapet så lenge det ikke er sannsynlig at virksomheten vil bli avvirket.

---

### *Revisors oppgaver og plikter ved revisjonen av årsregnskapet*

Vårt mål med revisjonen er å oppnå betryggende sikkerhet for at årsregnskapet som helhet ikke inneholder vesentlig feilinformasjon, verken som følge av misligheter eller utilsiktede feil, og å avgi en revisjonsberetning som inneholder vår konklusjon. Betyggende sikkerhet er en høy grad av sikkerhet, men ingen garanti for at en revisjon utført i samsvar med lov, forskrift og god revisjonsskikk i Norge, herunder ISA-ene, alltid vil avdekke vesentlig feilinformasjon som eksisterer. Feilinformasjon kan oppstå som følge av misligheter eller utilsiktede feil. Feilinformasjon blir vurdert som vesentlig dersom den enkeltvis eller samlet med rimelighet kan forventes å påvirke økonomiske beslutninger som brukerne foretar basert på årsregnskapet.

Som del av en revisjon i samsvar med lov, forskrift og god revisjonsskikk i Norge, herunder ISA-ene, utøver vi profesjonelt skjønn og utviser profesjonell skepsis gjennom hele revisjonen. I tillegg:

- identifiserer og anslår vi risikoen for vesentlig feilinformasjon i regnskapet, enten det skyldes misligheter eller utilsiktede feil. Vi utformer og gjennomfører revisjonshandlinger for å håndtere slike risikoer, og innhenter revisjonsbevis som er tilstrekkelig og hensiktsmessig som grunnlag for vår konklusjon. Risikoen for at vesentlig feilinformasjon som følge av misligheter ikke blir avdekket, er høyere enn for feilinformasjon som skyldes utilsiktede feil, siden misligheter kan innebære samarbeid, forfalskning, bevisste utelatelser, uriktige fremstillinger eller overstyring av intern kontroll.
- opparbeider vi oss en forståelse av den interne kontroll som er relevant for revisjonen, for å utforme revisjonshandlinger som er hensiktsmessige etter omstendighetene, men ikke for å gi uttrykk for en mening om effektiviteten av selskapets interne kontroll.
- evaluerer vi om de anvendte regnskapsprinsippene er hensiktsmessige og om regnskapsestimatene og tilhørende noteopplysninger utarbeidet av ledelsen er rimelige.
- konkluderer vi på hensiktsmessigheten av ledelsens bruk av fortsatt drift-forutsetningen ved avleggelsen av regnskapet, basert på innhentede revisjonsbevis, og hvorvidt det foreligger vesentlig usikkerhet knyttet til hendelser eller forhold som kan skape tvil av betydning om selskapets evne til fortsatt drift. Dersom vi konkluderer med at det eksisterer vesentlig usikkerhet, kreves det at vi i revisjonsberetningen henleder oppmerksomheten på tilleggsopplysningene i regnskapet, eller, dersom slike tilleggsopplysninger ikke er tilstrekkelige, at vi modifiserer vår konklusjon om årsregnskapet og årsberetningen. Våre konklusjoner er basert på revisjonsbevis innhentet inntil datoen for revisjonsberetningen. Etterfølgende hendelser eller forhold kan imidlertid medføre at selskapet ikke fortsetter driften.
- evaluerer vi den samlede presentasjonen, strukturen og innholdet, inkludert tilleggsopplysningene, og hvorvidt årsregnskapet representerer de underliggende transaksjonene og hendelsene på en måte som gir et rettviseende bilde.



Vi kommuniserer med styret blant annet om det planlagte omfanget av revisjonen og til hvilken tid revisjonsarbeidet skal utføres. Vi utveksler også informasjon om forhold av betydning som vi har avdekket i løpet av revisjonen, herunder om eventuelle svakheter av betydning i den interne kontrollen.

### *Uttalelse om øvrige lovmessige krav*

---

#### *Konklusjon om årsberetningen*

Basert på vår revisjon av årsregnskapet som beskrevet ovenfor, mener vi at opplysningene i årsberetningen om årsregnskapet, forutsetningen om fortsatt drift og forslaget til anvendelse av overskuddet er konsistente med årsregnskapet og i samsvar med lov og forskrifter.

---

#### *Konklusjon om registrering og dokumentasjon*

Basert på vår revisjon av årsregnskapet som beskrevet ovenfor, og kontrollhandlinger vi har funnet nødvendig i henhold til internasjonal standard for attestasjonsoppdrag (ISAE) 3000 «Attestasjonsoppdrag som ikke er revisjon eller forenklet revisorkontroll av historisk finansiell informasjon», mener vi at ledelsen har oppfylt sin plikt til å sørge for ordentlig og oversiktlig registrering og dokumentasjon av selskapets regnskapsopplysninger i samsvar med lov og god bokføringsskikk i Norge.

Tromsø 20. april 2017  
**PricewaterhouseCoopers AS**

  
Hanne Sivertsen  
Statsautorisert revisor



TROMSØ ASVO AS

Postadresse: Postboks 669, 9257 Tromsø

Besøksadresse: Killengreens gate 7-11, 9257 Tromsø

Telefon: 77 60 68 60

[firmapost@tromsoasvo.no](mailto:firmapost@tromsoasvo.no)

[Facebook: Tromsø ASVO AS](#)

[Instagram: tromsoasvo](#)

TROMSØ  
**asvo**